

**IEUENCTID
HEB
GYFYNGIADAU**



Swyddog Gweithrediadau

Pecyn gwybodaeth ymgeisydd
am swydd Gwobr Dug Caeredin

DofE.org

EIN DIBEN

Rydym yn helpu pobl ifanc i feithrin cred gydol oes yn eu hunain, yn eu cefnogi i fynd i'r afael â'u heriau eu hunain, dilyn eu brwdfrydedd, a darganfod talentau nad oeddynt yn ymwybodol eu bod yn meddu arnynt. Oherwydd, pan fyddwch yn profi i chi eich hun eich bod yn barod ar gyfer unrhyw beth, ni all unrhyw beth eich dal yn ôl.



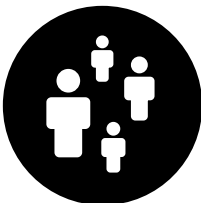
EIN GWERTHOEDD

Mae ein gwerthoedd a rennir yn sail i bob agwedd ar ein gwaith, sy'n diffinio ein diwylliant, yn dangos beth sy'n bwysig i ni ac yn disgrifio sut rydym yn mynd i'r afael



Rwy'n grymuso

Rwy'n ymddiried yn fy nghydweithwyr, rwy'n creu cyfleoedd i eraill ddysgu a datblygu, rwy'n berson cadarnhaol ac yn canolbwyntio ar ddatrysiadau, rwyf wedi dysgu o fy mhrofiadau fy hun a phrofiadau eraill, ac rwy'n dathlu llwyddiant ar bob ffurf.



Rwy'n gynhwysol

Rwy'n gweithio'n dda mewn tîm ac yn cydweithio ag eraill i ddod o hyd i'r datrysiadau gorau, rwy'n gyfeillgar ac yn agos atoch, rwy'n gwerthfawrogi safbwyntiau amrywiol ac yn mynd ati'n rhagweithiol i ddeall mewnwelediadau a phrofiadau bywyd eraill, a gweithredu arnynt.



Rwy'n onest

Rwy'n gwneud beth rwy'n addo'i wneud, rwy'n credu'n daer mewn cynnal safonau uchel ac rwyf bob amser yn chwilio am ffyrdd i wella pethau, rwy'n ymgymryd â chyfrifoldeb o wirfodd, ac yn sefyll dros yr hyn rwy'n ei gredu.



Rwy'n ddynamig

Mae anghenion pobl ifanc yn ganolog i fy mhenderfyniadau, rwy'n obeithiol, yn frwdfrydig ac yn agored i syniadau newydd, mae gen i ddull hyblyg, ac rwy'n gwneud gweithio a gwirfoddoli gyda DofE yn brofiad hwyliog.

Neges gan y Prif Swyddog Gweithredol

Croeso i'r DofE! Rwy'n hynod falch eich bod â diddordeb gweithio ar gyfer Gwobr Dug Caeredin.



Mae'r DofE yn nifer o bethau i nifer o bobl, ond mae un peth yn sicr – ers cenedlaethau, rydym wedi bod yn helpu pobl ifanc i archwilio pwy ydyn nhw, i fuddsoddi yn eu hunain, a datblygu'r sgiliau a'r profiad sydd eu hangen arnynt i lywio bywyd fel oedolyn yn llwyddiannus. Gall unrhyw berson ifanc ymgymryd â'u DofE - waeth beth fo'i allu, rhywedd, ethnigrwydd, cefndir neu leoliad daearyddol. Nid yw ennill Gwobr yn gystadleuaeth, ac nid yw dod yn gyntaf yn bwysig. Beth sy'n bwysig yw eich bod yn ehangu eich gorwelion, yn gosod heriau personol, ac yn gwthio eich hun i'w cyrraedd. Ein nod yw ehangu ein cyrhaeddiad fel bod pob person ifanc yn y DU yn medru cael mynediad at raglen DofE. Rydym hefyd yn canolbwyntio ar ymgysylltu â phobl ifanc sy'n wynebu mwy o anfantais gan fod ein hymchwil effaith yn dangos bod gan y bobl hyn y mwyaf i'w hennill o brofiad DofE. Rwy'n teimlo'n arbennig o gyffrous ynghylch ein gwaith i gyrraedd mwy o bobl ifanc mewn sefydliadau troseddwyr ifanc, unigolion sy'n profi allgau cymdeithasol ac economaidd, ac unigolion sydd ag anabledau, gan ein bod yn gwybod y gall y DofE newid eu bywydau. Os ydych chi'n angerddol dros ein helpu ni i feithrin partneriaethau ystyrlon gydag ystod eang o sefydliadau i helpu pobl ifanc i ffynnu mewn byd sy'n newid yn gyflym, byddem wrth ein bodd yn clywed gennych chi. Diolch i chi am eich diddordeb yn y DofE. Rwy'n gobeithio bydd darllen y pecyn hwn yn eich annog i ystyried ymuno â ni.

Ruth Marvel, CEO

Gallwch weld ein Hadolygiad Blynyddol 2023 [yma](#) a'n Strategaeth [yma](#)

Amrywiaeth, Cydraddoldeb a Chynhwysiant

Amrywiaeth, Cydraddoldeb a Chynhwysiant Mae'r DofE wedi ymrwymo i greu tîm o staff amrywiol a chynhwysol ac rydym yn falch o fod yn gyflogwr cyfle cyfartal. Rydym yn recriwtio, yn datblygu, yn hyrwyddo ac yn gwerthfawrogi pobl heb ystyried hil, crefydd, rhywedd, hunaniaeth a mynegi rhywedd, cyfeiriadedd rhywiol, tarddiad cenedlaethol, anabledd nac oed. Er mwyn bodloni anghenion a dyheadau newidiol y genhedlaeth fwyaf amrywiol o oedolion ifanc erioed, mae angen i'n staff fod ag ystod o safbwyntiau, sgiliau a phrofiadau bywyd. Er ein bod yn croesawu ceisiadau gan bobl o bob cefndir i ymuno â'n tîm brwdfrydig a chyfeillgar, ar hyn o bryd, yn ein barn ni, nid yw pobl groenliw, pobl anabl, a phobl dan 25 oed yn cael eu cynrychioli'n ddigonol. Oherwydd hynny, rydym yn annog ymgeiswyr o'r cefndiroedd hyn yn benodol.

“

Mae'r DofE wedi newid fy mywyd. Mae wedi fy siapio i fod y person ydw i heddiw. Mae wedi rhoi'r profiad a'r hyder i mi siarad â phobl newydd. Mae wedi gwneud i mi sylweddoli pa mor gryf ydw i.”

CYFRANOGWR DofE

Teitl swydd

Swyddog Gweithrediadau

Cyflog: £28,580 - £33,624 y flwyddyn, pro rata, yn ddibynnol ar brofiad (Band L)

Oriau: 35 awr yr wythnos, yn barhaol, dydd Llun i ddydd Gwener, 9yb tan 5yh.

Math o gyfundeb: Cytundeb Parhaol

Ardal y portffolio: Gogledd Cymru (Ynys Môn, Conwy, Ceredigion, Sir Ddinbych, Sir y Fflint, Gwynedd, Wrecsam).

Lleoliad gwaith: I gyflawni'r rôl hon, bydd angen gweithio allan yn y maes a gartref, o fewn ardal y portffolio, neu'n gyfagos iddi. Bydd angen mynychu cyfarfodydd yn bersonol i gyflawni amcanion y rôl.

Yn atebol i: Rheolwr Gweithrediadau

Buddion: Rydym yn cynnig buddion rhagorol i staff, gan gynnwys cyfraniad pensiwn hael, rhaglen cymorth i weithwyr, cynllun arian gofal iechyd ac absenoldeb gwirfoddoli. Hefyd, ceir 25 diwrnod o wyliau, gyda Gwyliau Banc yn ychwanegol, yn ogystal â 3 diwrnod arall o absenoldeb â thâl rhwng y Nadolig a'r Flwyddyn Newydd. Cellir prynu gwyliau blynyddol ychwanegol, ceir mynediad i wefan sy'n darparu buddion ar sail gostyngiadau, darperir budd-dal marw yn y swydd ar sail 4 x cyflog, ynghyd â budd-dal analluogrwydd, absenoldeb hael am resymau teuluol ac absenoldeb salwch.

Prif ddiben

Rydym eisiau recriwtio aelod tîm brwdfrydig, rhagweithiol, ac effeithiol i ymuno â DofE Cymru.

Bydd y Swyddog Gweithrediadau'n cefnogi gwaith cyflenwi a datblygu gweithredol y DofE trwy reoli portffolio o Sefydliadau Trwyddedig. Ysgolion yw'r mwyafrif o'r sefydliadau hyn, ond rydym hefyd yn gweithio gyda sefydliadau eraill, gan

gynnwys colegau, awdurdodau lleol, elusennau, unedau cyfeirio disgyblion, grwpiau ieuencid a sefydliadau troseddwr ifanc. Bydd y rôl yn cefnogi arweinyddion sy'n oedolion i sicrhau bod pobl ifanc yn cael y profiad gorau wrth wneud eu gwobr DofE. Nid yw'r rôl yn gofyn am weithio'n uniongyrchol â phobl ifanc yng nghyswllt cyflenwi'r rhaglen.

Bydd y swydd hon yn ymwneud â gweithio ochr yn ochr â thîm o Swyddogion Gweithrediadau o fewn Cymru, y bydd gan bob un ohonynt bortffolio o Sefydliadau Trwyddedig i'w cefnogi. Efallai y bydd angen i ddeiliad y swydd gefnogi rhagor o ardaloedd awdurdod lleol yn ystod cyfnod eu penodiad er mwyn cwrdd ag anghenion gweithredol.

Bydd y rôl yn gofyn am weithio allan yn y maes, a bydd angen teithio er mwyn gallu sefydlu a datblygu cysylltiadau gweithio cadarn â phartneriaid. Bydd angen mynychu cyfarfodydd ar-lein ac wyneb yn wyneb, fel y bo'n briodol.

Pan na fydd angen mynychu cyfarfodydd neu ddarparu cymorth yn bersonol, bydd y Swyddog Gweithrediadau'n gweithio gartref. Mae gennym ddatrysiadau ar-lein cefnogol i wneud hyn yn effeithiol, ond rhaid i'r unigolyn a benodir gael amgylchedd priodol i weithio gartref. Dylai ymgeiswyr fod yn byw o fewn ardal y portffolio, neu'n agos iawn iddi, fel yr amlinellir uchod.

Bydd deiliad y swydd yn eiriolwr brwd dros waith y DofE, a fydd yn cael ei sbarduno i wireddu uchelgais strategol y DofE i roi'r cyfle i dros filiwn o bobl ifanc gael cymryd rhan yn ein rhaglenni sy'n newid bywydau, dros y pum mlynedd nesaf.

Mae'r rhaglen DofE wedi'i chydabod gan Gomisiynydd y Gymraeg am ein cynnig cyfrwng Gymraeg, a byddwn yn mynd ati i annog ceisiadau gan ymgeiswyr sy'n siarad Gymraeg. Disgwylir i ymgeiswyr nad ydynt yn siarad Gymraeg ddangos eu hymrwymiad i ddatblygu eu cymhwysedd yn y Gymraeg.

Prif atebolrwydd:

- Sefydlu a chynnal cysylltiadau gweithio cryf gyda Sefydliadau Trwyddedig i sicrhau y cyflenwir rhaglen DofE o ansawdd uchel ar hyd a lled y portffolio.
- Sicrhau cysylltiad a chefnogaeth dydd i ddydd effeithiol ar gyfer Sefydliadau Trwyddedig, gan gynnwys cefnogaeth i ymsefydlu a hyfforddi staff y sefydliadau hyn.
- Cefnogi Sefydliadau Trwyddedig i gael mynediad i arian grant DofE Cymru sydd ar gael ar gyfer eich portffolio, ynghyd â monitro effaith yr arian hwn a darparu adroddiadau yng nghyswllt hynny.
- Dyfeisio cynlluniau datblygu effeithiol, a'u rhoi ar waith, mewn cydweithrediad â Sefydliadau Trwyddedig, a fydd yn cynnwys amcanion tymor byr a hirdymor.
- Mynd ati'n rheolaidd i ddefnyddio dulliau rheoli ar-lein a ddarperir gan yr elusen, fel eDofE, Dynamics a PowerBI, i dracio ac addasu rhagolygon, yn ogystal â sicrhau ymgysylltiad effeithiol ag eDofE ar hyd a lled y portffolio.
- Mynychu cyfarfodydd rheolaidd â Sefydliadau Trwyddedig, y bydd rhai ohonynt yn gofyn am weithio'n fuan yn y bore a gyda'r nos.
- Cynnal adolygiadau o Drwyddedau gyda Sefydliadau Trwyddedig presennol, a chyfrannu at y gwaith o drwyddedu sefydliadau newydd.
- Cynyddu cyfranogiad ymhlith y bobl ifanc hynny sydd wedi'u hymyleiddio, gan sicrhau bod hyd a lled y rhaglen yn gynhwysol ar gyfer pob unigolyn ifanc.
- Cynorthwyo gyda'r gwaith o gynllunio, hyrwyddo a chyflenwi digwyddiadau cenedlaethol yng Nghymru, a allai ofyn am weithio ar benwythnosau yn achlysurol.
- Mynychu digwyddiadau UK I, megis Dathliadau Gwobrau Aur, a chefnogi'r gwaith o'u cyflenwi. Gall hyn olygu weithiau bod angen aros yn rhywle dros nos.
- Cydweithio a chydweithwyr ledled y DU trwy chwarae rhan weithredol mewn prosiectau a gweithgorau.

- Cynorthwyo gyda'r gwaith o baratoi ceisiadau grant, ynghyd â monitro prosiectau a ariennir yn allanol a darparu adroddiadau yng nghyswllt y prosiectau hynny.
- Gweithredu strategaeth DofE a chynllun busnes DofE Cymru.

Disgwylir i holl staff y DofE:

- Fod yn llysgenhadon brwdfrydig a gwreiddiol ar gyfer y DofE, ac ymwneud â rhanddeiliaid mewn modd cadarnhaol gan gynnig gwasanaeth cwsmer rhagorol.
- Cynnal gwerthoedd y DofE wrth gydweithio â chydweithwyr ar draws y sefydliad - gan ddangos ymrwymiad y DofE i adeiladu sefydliad amrywiol a chynhwysol.
- Dilyn polisiau a gweithdrefnau Diogelu a Diogelu Data y DofE bob amser, a chydymffurfio â deddfwriaeth a dyletswyddau statudol.
- Sicrhau bod yr holl weithdrefnau iechyd a diogelwch yn cael eu dilyn bob amser.

Manyleb person

Profiad, gwybodaeth a sgiliau

Hanfodol

- Sgiliau cadarn o ran creu a meithrin cysylltiadau gweithio effeithiol gydag amrywiaeth eang o randdeiliaid mewnol ac allanol a sefydliadau.
- Gwybodaeth am bolisiau cyfredol yng nghyswllt pobl ifanc ac addysg yng Nghymru, a dealltwriaeth ohonynt.
- Cyfathrebwr Cymraeg hyderus a chymwys, neu'n gallu dangos gwybodaeth a phrofiad o weithio mewn amgylchedd Cymraeg/dwyieithog, neu'r gallu i ddangos ymrwymiad go iawn i ddysgu sgiliau yn y Gymraeg a'u datblygu.
- Profiad o Wobr Dug Caeredin neu raglen gyflawniad arall i bobl ifanc, fel rheolwr, arweinydd neu gyfranogwr.
- Gallu i ddylanwadu ar randdeiliaid allanol a chyfathrebu'n effeithiol â hwy ar bob lefel o fewn sefydliad.
- Gallu i weithio mewn modd sy'n canolbwyntio ar atebion, ac yn ddigon hyderus i herio pethau pe bai angen.
- Aelod tîm cydweithredol a chadarnhaol.
- Sgiliau trefnu a gweinyddol rhagorol gyda'r gallu i flaenoriaethu llwythi gwaith, cynllunio amser yn effeithiol a bodloni terfynau amser.
- Gallu i roi sylw manwl i bethau, ac yn meddu ar sgiliau ysgrifennu da, gan gynnwys sgiliau ysgrifennu/golygu/darllen proflenni ar gyfer creu deunyddiau i wahanol gynulleidfaoedd.
- Gallu i drefnu cyfarfodydd a'u cynnal yn effeithiol, ynghyd â chyflwyno hyfforddiant a chyflwyniadau, mewn amgylchedd wyneb yn wyneb a rhithwir.
- Gallu i weithio mewn modd sy'n canolbwyntio ar atebion, ac yn ddigon hyderus i herio pethau pe bai angen.
- Gallu i adolygu, dadansoddi a dehongli data a gweithredu ar sail y canlyniadau.
- Gallu i ddefnyddio cyfrifiadur yn dda, ac yn gymwys i ddefnyddio rhaglenni MS Office (Microsoft Teams, SharePoint, Word, Excel, Outlook).

Bydd gofyn i ymgeiswyr llwyddiannus:

- Gael trwydded yrru lawn ar gyfer y DU, ynghyd â cherbyd sydd ar gael iddynt, a bod yn barod i deithio i gyfarfod Sefydliadau Trwyddedig o fewn eich portffolio am 3 diwrnod yr wythnos ar gyfartaledd yn ystod amser tymor.
- Gweithio oriau hyblyg, sy'n cynnwys yn gynnar yn y bore, gyda'r nosau ac ar benwythnosau yn achlysurol.
- Byw o fewn ardal y portffolio neu'n gyfagos iddi.

Mae'r DofE wedi ymrwmo i ddiogelu a hyrwyddo lles pobl ifanc. Bydd yn ofynnol i'r holl ymgeiswyr llwyddiannus gael gwiriad Manwl gan y Gwasanaeth Datgelu a Gwahardd (e.e. DBS/PVG neu debyg), rhaid cynnwys cyfeiriadau sy'n egluro unrhyw fylchau mewn cyflogaeth/addysg, a chadarnhau'r hawl i weithio yn y DU a chwblhau gwiriad iechyd.



EIN STORI

Ein stori

Ers ei lansio yn 1956, mae'r DofE wedi grymuso miliynau o bobl ifanc i gyrraedd eu llawn botensial. Fe'i sefydlwyd gan Ei Uchelder Brenhinol Dug Caeredin, ein Noddwr, ac mae'n cael ei arwain gan yr un set o egwyddorion a osododd hyd heddiw.

Mae hyblygrwydd ac addasrwydd DofE wedi galluogi i'r DofE ledaenu ledled y byd. Rydym yn gweithredu drwy fodel masnachfrait gymdeithasol yn y DU, yn trwyddedu a chefnogi ystod eang o sefydliadau i gyflwyno rhaglenni DofE i gannoedd o filoedd o bobl ifanc bob blwyddyn.

Mae'r model hwn yn galluogi i'n helusen gyrraedd mwy o bobl ifanc o lawer na'r disgwyl gyda'n tîm o thua 250 o staff.

Rydym bellach yn rheoli rhwydwaith o dros 3,000 o Sefydliadau Trwyddedig sy'n cyflwyno'r DofE, gan gynnwys awdurdodau lleol, ysgolion, clybiau ieuentid, sefydliadau troseddwr ifanc, busnesau a sefydliadau cenedlaethol fel y Geidiaid a Sgowtiaid, gyda chefnogaeth llw o dros 40,000 o wirfoddolwyr.

Er gwaethaf yr anhrefn a achoswyd gan COVID-19, mae ein huchelgais i gynyddu'r nifer o bobl ifanc sy'n medru cael mynediad at raglen DofE yn parhau heb newid, ac rydym yn parhau i ymgysylltu â phartneriaid newydd a datblygu ffyrdd arloesol o weithio gyda busnesau, y sector gwirfoddol a llunwyr polisi ledled y

“

Roeddwn i'n arfer bod yn gwbl ddihyder, ond rwyf bellach yn medru rhannu fy mhrofiad DofE gyda neuadd ysgol lawn.”

CYFRANOGWR DofE

Effaith y DofE

Cadarnhaodd astudiaeth ymchwil a gynhaliwyd gan Brifysgol Northampton, drwy gefnogaeth hael Sefydliad Pears, bod y DofE yn cynnig rhaglenni datblygu personol hynod lwyddiannus i bobl ifanc. Dangosodd effaith gadarnhaol addysg anffurfiol o safon:

- 90% o bobl ifanc wedi dweud bod eu DofE wedi rhoi cyfleoedd iddynt helpu eraill.
- 82% wedi nodi bod eu DofE wedi peri iddynt fod eisiau parhau â gweithgareddau gwirfoddol/gwirfoddoli.
- 62% o'r farn bod ymgymryd â'u DofE wedi'u helpu i wneud gwahaniaeth cadarnhaol i'w cymuned leol.
- 74% o bobl ifanc wedi dweud eu bod wedi magu hunan-barch.
- 74% o bobl ifanc wedi dweud ei fod wedi'u galluogi i roi cynnig ar weithgareddau na fyddent wedi mentro arnynt cyn hynny.

Gwneud gwahaniaeth gyda phobl ifanc yn y ddalfa

Un o'n blaenoriaethau yw gwneud DofE yn hygyrch i bobl ifanc sydd mewn perygl neu sydd ar y cyrion ac yn wynebu rhwystrau sylweddol i gyrraedd eu llawn botensial fel oedolyn. Rydym yn hynod falch bod gan y DofE bresenoldeb cynyddol mewn carchardai a sefydliadau troseddwr ifanc; dangosodd astudiaeth ar effaith y DofE yn yr ystâd ddiogel, wedi'i chynnal gan dîm o ymchwilwyr o Brifysgolion Glyndwr a Chaerdydd, bod pobl ifanc yn arddangos ymagwedd fwy cadarnhaol ar ôl ymgysylltu â gweithgareddau DofE tuag at:

- troseddu'n gyffredinol
- lefelau uwch o empathi tuag at ddiodefwr
- ymdeimlad o lai o wobwr am droseddu
- llai o ddisgwyliad i ail-droseddu
- ymdeimlad o lai o broblemau bywyd yn y dyfodol.

Cynigiodd ymchwil CRIME-PICS II, gyda chefnogaeth Ymddiriedolaeth Ddyfodol Ddisglair Dr Chai Patel, bod gwell ymdeimlad o hunangred a hunan-barch wedi helpu i wella cyfleoedd troseddwr ifanc o gael dyfodol mwy disglair a gwella eu gwytnwch a'u gwrthwynebiad tuag at aildroseddu.

DofE Cymru mewn rhifau

Ebrill 2023 - Mawrth 2024



9,714

O bobl ifanc wedi dechrau ar eu taith DofE



121,329

Cyfanswm yr oriau mae pobl ifanc wedi'u rhoi i wirfoddoli

18.9%

O bobl ifanc 14 mlwydd oed yng Nghymru wedi dechrau ar Wobr DofE Efydd

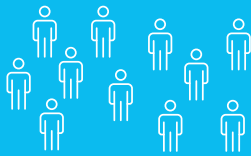
15,270

O bobl ifanc yn ymgymryd â'u DofE ar hyn o bryd



£640,617

Amcangyfrif o gyfanswm gwerth yr oriau a dreuliyd yn gwirfoddoli i gefnogi eraill



Gwobrau wedi'u cychwyn gan bobl ifanc sy'n wynebu cael eu hynysu



1,435 (14.8%)

Yn profi tloti



1,204 (12.4%)

O gefndiroedd ethnig lleiafrifol



963 (9.9%)

Gydag anghenion ychwanegol



1,437

O arweinwyr a gwirfoddolwyr yn cyflwyno rhaglenni DofE



188

O Sefydliadau Trwyddedig yn cyflwyno'r DofE ar hyn o bryd



16%

Ohonynt yn siaradwyr Cymraeg



**IEUENCTID
HEB
GYFYNGIADAU**

Gwobrau Wedi'u Dechrau



Efydd 7,142



Arian 1,928



Aur 644



4,452

O wobrau wedi'u cyflawni

Mae Gwobr Dug Caeredin yn Elusen Gofrestredig rhif 1072490, ac yn yr Alban rhif SC038254, ac yn Gorrforaeth Starter frenhinol Rhif RC000806.

Ein nodau strategol:

Dros y pum mlynedd nesaf, byddwn yn gweithio tuag at bedair nod strategol.



Mynediad



Perthnasedd



Effaith



Ansawdd

Bydd y nodau hyn yn cael eu gwthio gan dri gyrrwr strategol:



Pwer pobl ac ar sail gwerthoedd



Ar sail data ac arloesedd digidol



Yn gynaliadwy o ran cyllid a'r amgylchedd

**IEUENCTID
HEB
DERFYNAU**

